

T.1.1 TEHNIČNO POROČILO

T.1.1.1 SPLOŠNO

Predmet obdelave je PZI - novogradnje mostu čez Savo v sklopu vzhodne obvoznice Brežice od km 3,440 do km 4,951 (od krožnega križišča K4 do krožnega križišča K5; od tega most dolžine 487 m)



Slika 1: Prikaz poteka obvoznice v 3D



Slika 2: Prikaz poteka obvoznice v 3D

V sklopu DPN za HE Mokrice se je koncesionar zavezal premostiti reko Savo. Občina Brežice je v smernicah navedla, da želi premostitev na objektu pregrade, kar pa se je izkazalo kot neprimerno predvsem zaradi načrtovane splavnice ob pregradi, pa tudi zato, ker bi v tem primeru cesta od premostitve proti Brežicam potekala prek

retenzijskega območja, ki ga je treba ohranjati v največji možni meri. Vsled tega je bila izdelana Študija variant obvoznice Brežice (vrsta pr. dokumentacije: idejna študija variante ceste; Acer Novo mesto; št.pr.: IS-R2/2008; marec 2009) v kateri je predvideno, da bo novozgrajena obvoznica Brežice prečkala Savo z mostom dolžine 487 m izven pregrade v sklopu vzhodne obvoznice Brežice.

V fazi izdelave IDP za vzhodno obvoznico Brežice so bile preverjene in upoštevane številne optimizacije tras cest glede na predlog najustreznejše variante iz ŠV in optimizacije projektnih rešitev zaradi pripomb z javnih razgrnitev. Pri pripravi predloga optimizacije je bil zagotovljen takšen nivo obdelave, da je bilo predlagane rešitve oz. optimizacije mogoče korektno preveriti oz. podati mnenje o ustreznosti rešitev tako iz gradbeno-tehničnega kot tudi iz prostorskega, okoljskega in prometnega vidika.

Predlogi vseh optimizacij so bili usklajeni oz. potrjeni s strani izdelovalcev državnega prostorskega načrta in okoljskega poročila. Izvedena so bila usklajevanja tako s predstavniki civilne iniciative, lastniki zemljišč, občino Brežice kot z bodočim upravljavcem ceste DRSI in naročnikom HESS.

Na osnovi vseh optimizacij in usklajevanj je bil izdelan idejni projekt za vzhodno obvoznico Brežice in bil skladno z dogovorom med občino Brežice, Direkcijo za ceste RS in investitorjem Hidroelektrarne na spodnji Savi, vključen v Državni prostorski načrt za hidro elektrarno Mokrice in je osnova za izdelavo PZI predmetnega projekta.

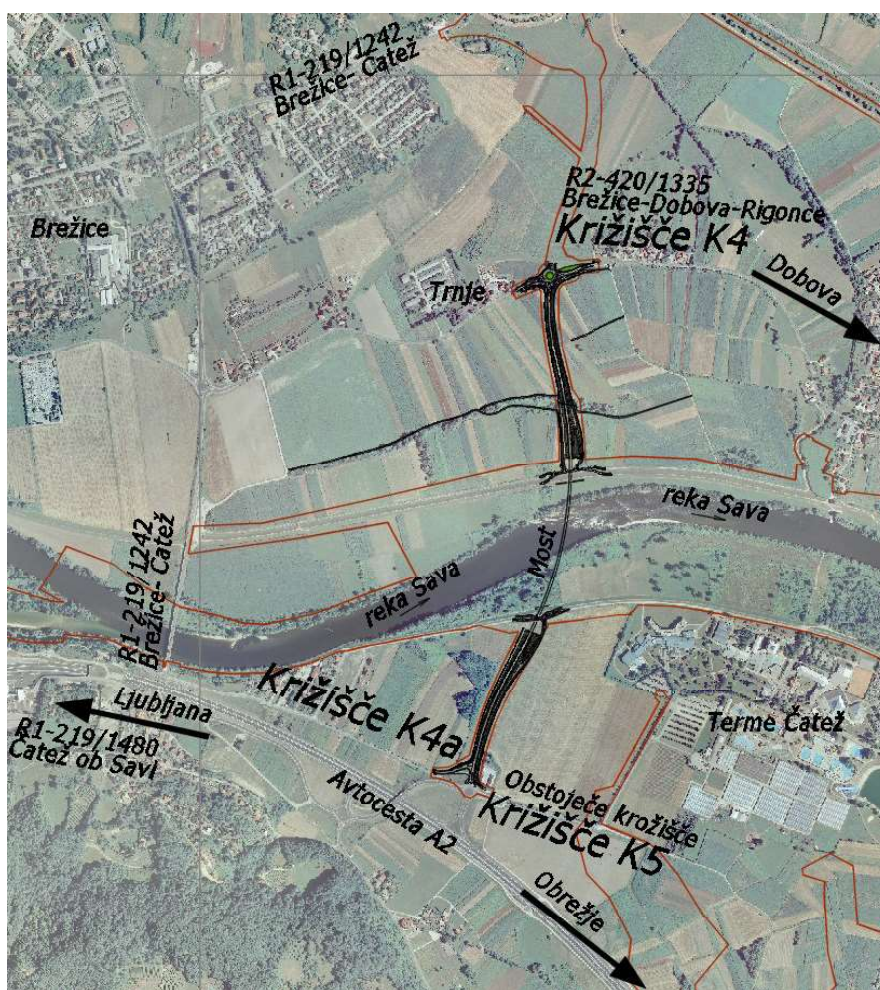
Osnovni in primarni namen načrtovane obvoznice je prevzem izvorno-ciljnega regionalnega prometa in vodenje mimo naseljenega območja Brežic in navezava tega prometa na avtocesto A2 ter razbremenitev obstoječih cest skozi Brežice. S cesto se prav tako zagotoviti boljšo povezavo Bizeljskega z avtocesto A2, boljše povezave v smeri vzhod-zahod (Bizeljsko-Krško) brez nepotrebnih voženj skozi Brežice, ustreznejše navezave na predvidene poslovne cone, izboljšanje kvalitete potovanj, skrajšanje potovalnih časov in povečanje prometne varnosti in urejanje izven nivojskih železniških prehodov.

Nova obvozna cesta bo predstavljala pomembno obvozno in razbremenilno cesto za Brežice, ki je sicer prepoznavno turistično mesto. Omogočala bo tudi hitrejšo in modernejšo navezavo Bizeljskega območja na avtocesto A2.

Predmet obdelave je le del trase vzhodne obvoznice Brežice (v nadaljnjem besedilu obvoznica Brežice) in sicer od km 3,440 do km 4,951 (od krožnega križišča K4 do krožnega križišča K5; od tega most dolžine 487 m.



Slika 3: Prikaz obravnavanega območja na DOF (Vir: PISO)



Slika 4: Prikaz obravnavanega odseka

T.1.1.2 OBSTOJEČE STANJE

Značilnost občine Brežice je predvsem t.i. spodnje Savski koridor (smer poteka poselitve, infrastrukture in razvoja ob vodni poti reke Save). Ker segajo zametki poselitve daleč v preteklost, je še danes opazna značilna poselitev ob vodnih poteh in prečkanjih.

V naselju so zgoščene centralne funkcije: upravne, večina storitvenih, družbenih in gospodarskih dejavnosti in predstavlja občinsko središče, ki ima slabih 7000 prebivalcev. Del prebivalstva se ukvarja s kmetijstvom in obrtništvom, večinoma pa so zaposleni v proizvodno – obrtnih conah in družbenih panogah. Velik delež se jih vozi v oddaljene zaposlitvene centre: Krško, Novo mesto, Ljubljana.

Naselje ima ugodno lego, saj leži ob pomembni komunikacijski povezavi Ljubljana – Zagreb. Skozi jedro naselja poteka regionalna cesta R1-220 Krško – Sp. Pohanca – Brežice, ki povezuje Krško in Brežice z avtocesto A2. Tu je stičišče dveh regionalnih cest R1-220 Krško - Brežice ter R1 – 219 Brežice – Slovenska Bistrica, kar povečuje zahteve po izgradnji učinkovitega prometnega omrežja, po katerem potekajo pomembnejše cestne povezave.

Zaradi poteka večine regionalnega prometa skozi mestno središče Brežic je bila že v sedemdesetih letih prejšnjega stoletja zgrajena takratna obvoznica, zdaj cesta Svobode, ki pa ob naraščanju prometa in planiranih dejavnosti v prostoru komaj še zadostuje prometnim potrebam. Prav tako se je ob izgradnji avtoceste A2 izkazala potreba po direktnem priključevanju prometa z bizeljskega na priključek Brežice, brez vožnje skozi sedanjo cesto Svobode in mesto Brežice. Zato je na občini Brežice že dalj časa zorela ideja po novi obvoznici, ki bi povezala regionalni promet iz krškega proti Brežicam ter iz Bizeljskega proti Brežicam in ga direktno navezala na avtocesto A2 z obvozom mimo mestnega jedra, ki se z načrtovanimi dejavnostmi širi proti vzhodu.

Bistveni problemi prometa v Brežicah so prehodi preko Save in železniške proge. Zaradi že zgrajene avtoceste in vzpostavljenega prometa po njej je potrebno prometno problematiko obdelati še na nižjih ravneh.

Območje predvidenega odseka obvoznice Brežice se nahaja jugo - vzhodno od Brežic. Prostor je ravninski in v kmetijski rabi. Prevladujejo intenzivni travniki ter njive.

Začetek obravnavane trase obvoznice Brežice je v novem krožnem križišču z regionalno cesto R2-420/1335 Brežice – Dobova. Potek trase obvoznice Brežice je v nadaljevanju predviden preko premostitve reke Save z novim mostom do krožnega križišča regionalne ceste R1-219 Čatež ob Savi, AC priključek Brežice AC A2/419 in LC 24142 na Ratežu, ki je že konstruiran tako, da predvideva priključitev obvoznice.



Slika 5: Začetek trase na regionalni cesti pogled proti Dobovi



Slika 6: Začetek trase na regionalni cesti pogled proti Brežicam



Slika 7: Na desnem bregu Save na nasipu -pogled proti Čateškim toplicam



Slika 8: Na desnem bregu Save na nasipu -pogled proti krožišču in AC



Slika 9: Priključek Brežice AC A2/419 in LC 24142 na Čatežu pogled v smeri obvoznice



Slika 10. Pogled na obstoječe kolesarske površine AC priključek Brežice AC A2/419 in LC 24142 na Čatežu



Slika 11: Pogled na opuščene objekte ob AC priključek Brežice AC A2/419 in LC 24142 na Čatežu

T.1.1.3 PROJEKTNE OSNOVE

T.1.1.3.1 PREDHODNA IZDELANA PROJEKTNA IN PROSTORSKA DOKUMENTACIJA

V letu 2008 je Ministrstvo za promet naročilo idejno študijo variante ceste »Študija variant obvoznice Brežice, Acer Novo mesto d.o.o.« (v nadaljevanju IŠ), ki se je dopolnila oz. popravila po recenziji v marcu 2009. V sklopu izdelane idejne študije sta bili analizirani dve varianti obvoznice po predpisanih kriterijih: analizi obstoječega stanja in razmer, kapacitete, prometno tehničnih elementov, investicijskih stroškov, ekološkega vidika, gospodarskega in turističnega vidika, geologije ter hidroloških razmer.

Študija variant obvoznice Brežice je izdelana na osnovi:

- Preliminarnega poročila o geološko-geomehanskih razmerah na trasi obvoznice Brežice IDP-IDZ (IRGO consulting d.o.o., At.načrta: Ic 128113; marec 2013),
- Hidravlične analize vpliva mostu vzhodne obvoznice Brežice na potek gladin v akumulaciji HE Mokrice (FGG, Katedra za mehaniko tekočin, Ljubljana; januar 2013).
- Prometne in prometno ekonomska preveritev variant (Trafcons; št.pr.: 944/07; oktober 2008-po recenziji februar 2009)
- Strateške in izvedbene prostorske akte občine Brežice in okoliških občin, ki so tangirani z načrtovanimi ureditvami,
- najpomembnejše usmeritve z vidika prostorskega urejanja obravnavanega območja,
- najpomembnejše usmeritve z vidika varovanja okolja in voda na obravnavanem območju,
- upoštevana so tudi vsa mnenja in predlogi udeležencev na sestankih in razpravah v zvezi z optimiziranim potekom nove obvoznice, ki so skladni s tehničnimi omejitvami in veljavno zakonodajo.

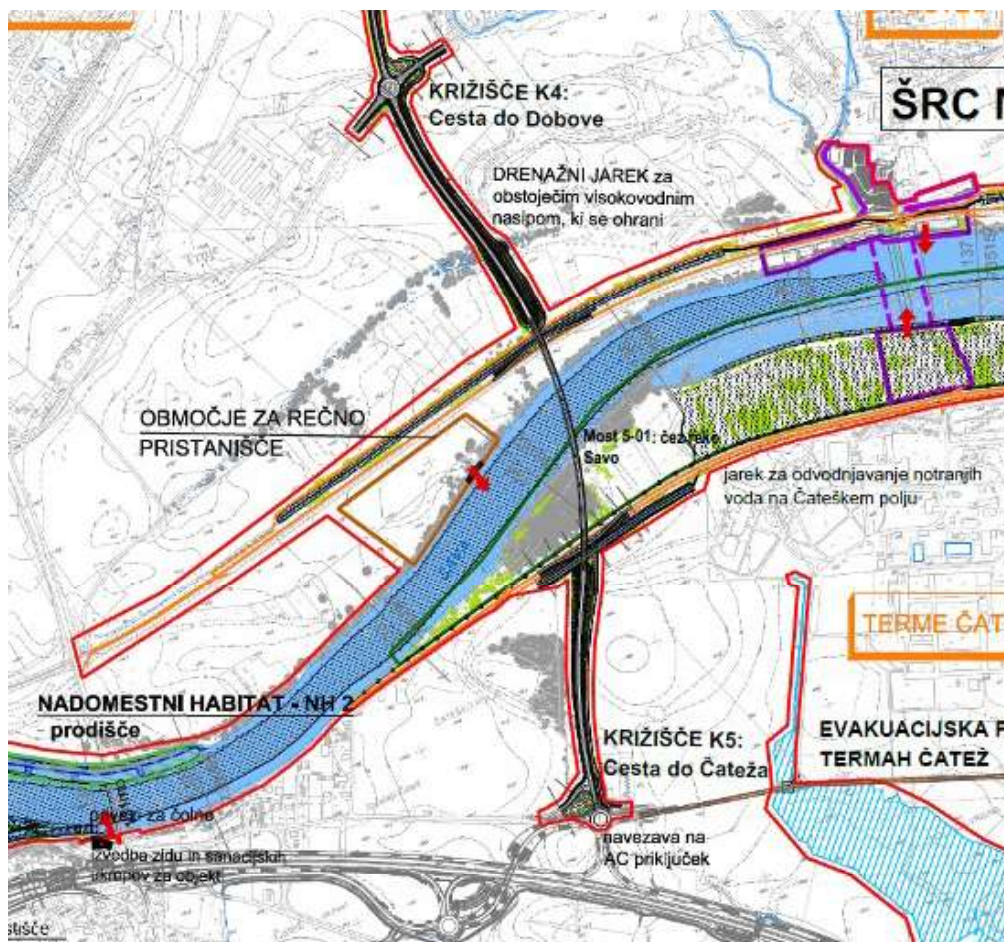
Idejni projekt vzhodne obvoznice Brežice (PNZ d.o.o., št.pr.:11-0403; maj 2013), vsebuje:

- Načrt krajinske arhitekture
- Načrt gradbenih konstrukcij cest
- Načrti gradbenih konstrukcij objektov
- Geološko-geomehansko poročilo za objekt Vzhodna obvoznica Brežice, IDP
- Strokovno mnenje o možnem odstopanju od Odloka o zavarovanju pitne vode za vodni vir Brežina
- Hidrološko – hidravlična študija ter karte poplavne in erozijske nevarnosti za IDP vzhodne obvoznice Brežice
- Študija napovedi hrupa in izdelava predloga protihrupne zaščite za leta 2027/2037
- Katastrski elaborat
- Elaborat ukrepov v času gradnje

V času izdelave projekta obvoznice Brežice se je začel izdelovati tudi PZI: »Izgradnja kolesarskih povezav in ureditev ceste R2-420/1335 Brežice-Dobova od km 0,000 do km 4,700« št. 18175-00, maj 2019 (Savaprojekt). Projektantu so bile posredovane rešitve projekta obvoznice Brežice.

T.1.1.3.2 VELJAVNA PROSTORSKA DOKUMENTACIJA

- Odlok o občinskem prostorskem načrtu Občine Brežice (Uradni list RS, št. 61/2014)
- Uredba o državnem prostorskem načrtu za območje hidroelektrarne Mokrice (Uradni list RS, št. 69/13)



Slika 12: Izsek iz Pregledne situacije DPN HE MO

T.1.1.3.3 DOKUMENTACIJA IZDELANA V SKLOPU PROJEKTA

Kot sestavni del te PZI dokumentacije je izdelana še naslednja dokumentacija:

- Načrt krajinske ureditve, ki ga je izdelalo podjetje KRAJINSKA ARHITEKTURA Janez Dolinar s.p.
- Načrt gradbenih konstrukcij most, ki ga je izdelalo podjetje Ponting d.o.o.
- Dopolnilne geološko geotehnične raziskave z geološko-geotehničnim elaboratom in vsemi posameznimi poročili, ki ga je izdelalo podjetje Geoinženiring d.o.o.
- Novelacija načrta dimenzioniranja voziščne konstrukcije, ki ga je izdelalo podjetje Geoinženiring d.o.o.
- Načrt vodovoda pod št. V-2018/09
- Načrt telekomunikacij – TK vodov, ki ga je izdelalo podjetje Form d.o.o.
- Načrt električnih inštalacij in električne opreme – cestna razsvetljava, ki ga je izdelalo podjetje Form d.o.o.
- Načrt električnih inštalacij in električne opreme – NN in SN infrastruktura, ki ga je izdelalo podjetje Form d.o.o.
- Geodetski načrt, ki ga je izdelalo podjetje Geonženiring Marijo Ličina s.p.
- Varnostni načrt, ki ga je izdelalo podjetje Lero
- Načrt gospodarjenja z gradbenimi odpadki št. GO-2018/09
- Načrt vodenja in zavarovanja prometa ter ostalih ukrepov v času gradnje, vključno z organizacijo gradbišč
- Kapacitetna analiza in dimenzioniranje križišč na obvoznici Brežice, ki jo je izdelal dr. Tomaž Maher, univ.dipl.inž.grad.,
- Katastrski elaborat
- Elaborat razmejitve upravljanja in vzdrževanja

T.1.1.3.4 ZAKONSKA IZHODIŠČA

Pri projektiranju je bila upoštevana vsa veljavna zakonodaja, standardi in Tehnične smernice za ceste (TSC), ki jih je Ministrstvo za promet sprejelo v letih od leta 2000 dalje.

Rešitve in načrti v PZI so v skladu z naslednjimi zakoni in navodili predpisi in tehnične specifikacije:

- Zakon o cestah (Uradni list RS, št. 109/10, 48/12, 36/14 in 46/15)
- Zakon o pravilih cestnega prometa (Uradni list RS, št. 82/13 - uradno prečiščeno besedilo) Uredba o mejnih vrednostih kazalcev hrupa v okolju (Uradni list RS, št. 105/05, 34/08, 109/09, 62/10)
- Uredba o mejnih vrednostih svetlobnega onesnaževanja okolja (Uradni list RS, št. 81/07, 109/07, 62/10, 46/13)
- Uredba o kategorizaciji državnih cest (Uradni list RS, št. 102/12, 35/15, 38/15, 78/15, 21/16 in 52/16)
- Pravilnik za izvedbo investicijskih vzdrževalnih del in vzdrževalnih del v javno korist na javnih cestah (Uradni list RS, št. 7/12)
- Pravilnik o cestnih priključkih na javne ceste (Uradni list RS, št. 86/09, 109/210-ZCes-1)
- Pravilnik o projektiranju cest (Uradni list RS, št. 91/05, 26/06, 109/10-ZCes-1)
- Pravilnik o kolesarskih površinah (Uradni list RS, št. 36/18)
- Pravilnik o projektni dokumentaciji (Uradni list RS, št. 55/08, 61/17 – GZ in 36/18)
- Pravilnik o mehanski odpornosti in stabilnosti objektov (Uradni list RS, št. 101/05)
- Pravilnik o prometni signalizaciji in prometni opremi na cestah (Uradni list RS, št. 99/15) TSC 03.341 :2011 Krožna križišča